



# La Gaceta

Biblioteca de la E.T.S.I. de Montes, Forestal y del Medio Natural

## Junio

## nº 37



## 2019



Nuestra biblioteca en  
**REBIUN**

**REBIUN**  
sitarias Red de Bibliotecas Universitarias

Cursos GATE



**Bibliotecas UPM**



La mala prensa de los  
pinos en España



**Donaciones**

**ingenio** ..... **BIBLIOTECA UPM**



## Artículo de interés

El 12 de mayo se publicó el artículo ***“La mala prensa de los pinares en España: un mito del ideario social”*** de D. Luis Gil Sánchez, se puede leer en la siguiente dirección:

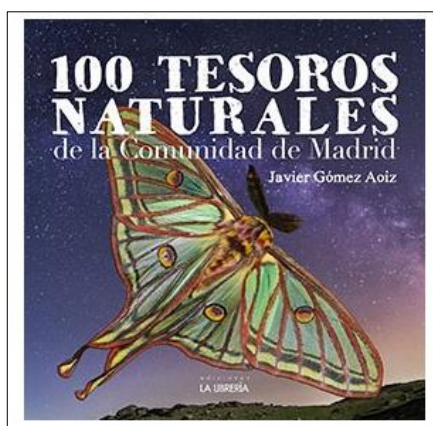
<https://theconversation.com/la-mala-prensa-de-los-pinares-en-espana-un-mito-del-ideario-social-116762>



## Donaciones

D. Darío Fernández Delgado, eminente psicólogo clínico, ha donado dos libros a la Biblioteca, que pueden ser de interés para nuestro usuarios: ***“Tratamiento integral del insomnio en 4 semanas”*** y ***“La ITV del noviazgo: compatibilidad de la pareja”***.

D. Javier Gómez Aoiz, biólogo y naturalista, ha donado un ejemplar de su último libro ***“100 tesoros naturales de la Comunidad de Madrid”***





# La Biblioteca a examen

## Encuesta de satisfacción de usuarios

Como todos los años, la Biblioteca se somete a una **encuesta de satisfacción de sus usuarios**, siendo el único servicio de la Escuela que realiza este tipo de control. Su objetivo es analizar la situación actual de ambas bibliotecas, que son un caso único dentro de la UPM, ya que desde la antigua fusión de Montes y Forestales, se siguen manteniendo las dos bibliotecas abiertas, con muy escaso personal, lo que ha provocado el cierre de ambos puntos de servicio en muchas ocasiones durante este curso.

Esta herramienta de recogida de datos nos ayuda a conocer la opinión e impresiones, cualitativas y cuantitativas, de nuestros usuarios. También nos permite analizar aspectos como con qué frecuencia usan la Biblioteca, cual es el grado de cordialidad y amabilidad del personal bibliotecario, las condiciones ambientales y de estudio como climatización y silencio, si hacen uso de los recursos electrónicos a los que pueden acceder desde la Biblioteca (Primo, Archivo Digital UPM, etc.), si la infraestructura informática y tecnológica de la Biblioteca les parecen adecuadas, el horario de la Biblioteca, la limpieza de las instalaciones, si la Información bibliográfica que reciben es clara y pertinente, etc.

Durante este mes de junio, el personal bibliotecario revisará todos los datos de la muestra, y para el mes de julio se publicarán en La Gaceta. La metodología usada se ha basado en un cuestionario estructurado en 14 preguntas y un apartado de sugerencias. La muestra han sido 40 cuestionarios (20 en el punto de servicio Montes y 20 en el punto de servicio Forestales).

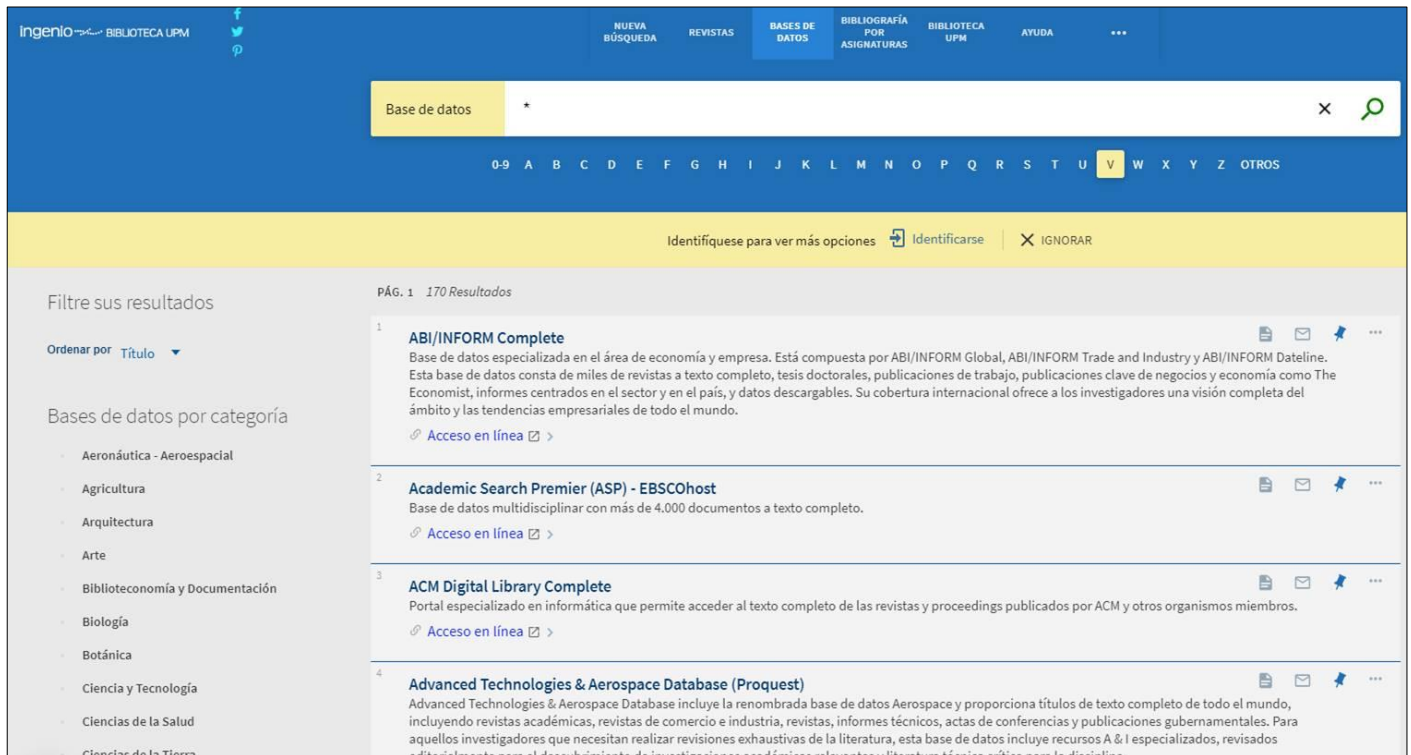


## Nuevos portátiles en la Biblioteca

Ya están disponibles en la Biblioteca (Montes/Forestales) dos nuevos portátiles que nos ha mandado el Servicio de Biblioteca Universitaria.

Os informamos que se han dado de alta en el listado de Bases de Datos de Ingenio los siguientes recursos gratuitos:

**AgECON:** repositorio gratuito y de acceso abierto de literatura científica sobre agricultura y ciencias económicas, que incluye artículos de revista, ponencias, capítulos de libros, working papers etc



The screenshot shows the Ingenio database search interface. At the top, there is a navigation bar with links for 'NUEVA BÚSQUEDA', 'REVISTAS', 'BASES DE DATOS', 'BIBLIOGRAFÍA POR ASIGNATURAS', 'BIBLIOTECA UPM', and 'AYUDA'. A search bar contains the text 'Base de datos' and a search icon. Below the search bar, there is a yellow banner with the text 'Identifíquese para ver más opciones' and buttons for 'Identificarse' and 'IGNORAR'. The main content area displays search results for 'ABI/INFORM Complete'. The results are listed in a table with columns for rank, title, description, and actions. The first result is 'ABI/INFORM Complete', described as a specialized database in the area of economy and business. The second result is 'Academic Search Premier (ASP) - EBSCOhost', described as a multidisciplinary database with over 4,000 documents. The third result is 'ACM Digital Library Complete', described as a portal specialized in informatics. The fourth result is 'Advanced Technologies & Aerospace Database (Proquest)', described as a database including the renowned Aerospace database and providing titles of text from all over the world.

**Agnic:** portal de información creado por la colaboración de varias instituciones para dar acceso a fuentes de información especializadas en Agricultura; estos recursos son seleccionados por su calidad e importancia por expertos de dichas instituciones, el proyecto está financiado en parte por la National Agricultural Library (NAL).

**ChEBI Chemical Entities of Biological Interest:** recurso gratuito de entidades moleculares centrado en compuestos químicos 'pequeños'. ChEBI incluye una clasificación ontológica.

**EAUDoc:** portal que da acceso a un conjunto de bases de datos referenciales especializadas en el agua y temas afines.

**Eigenfactor:** índice desarrollado por el Departamento de Biología de la Universidad de Washington que mide el prestigio de una revista y el valor de un artículo basándose en las citas que ha recibido en un año.

**FaoStat:** base de datos estadísticos de la FAO. Contiene más de un millón de series anuales internacionales de más de 210 países y territorios que comprenden estadísticas de agricultura, nutrición, pesca, etc. Esta base de datos permite la consulta gratis, pero impone algunas limitaciones en cuanto al volumen de datos que se pueden exportar

**International Plant Name:** base de datos de nombres de plantas que recoge además la bibliografía básica asociada al tema. Los registros de IPNI son recogidos de tres fuentes principales: The Index Kewensis (IK), The Gray Card Index (GCI) y The Australian Plant Name Index (APNI)

**ReforGen:** Sistema Mundial de Información de la FAO sobre Recursos Genéticos Forestales. Base de datos con información sobre las especies de árboles forestales y la gestión de sus recursos genéticos. El sistema dispone de datos sobre más de 1600 especies en 146 países diferentes. Ofrece información sobre las actividades relacionadas con la conservación, mejora y utilización de los recursos genéticos forestales por especie en cada país

**Pan Pesticide Action Network:** base de datos con información sobre insecticidas, herbicidas, pesticidas y normativa sobre pesticidas.



Como todos los años, nuestra Biblioteca ha participado en la Memoria Estadística de la Red de Bibliotecas Universitarias Españolas (REBIUN) para el pasado año 2018. REBIUN está formada por las bibliotecas de las 76 universidades miembros de la CRUE (50 de ámbito universitario público y 26 de ámbito universitario privado) y el CSIC además de 12 miembros colaboradores.

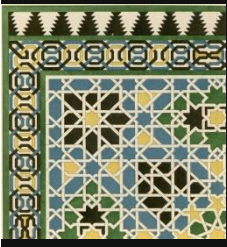
Esta memoria es coordinada por el Servicio de Biblioteca Universitaria de la UPM, y recoge los datos globales de todas las bibliotecas universitarias de nuestra universidad. La Biblioteca de la Escuela ha aportado datos sobre: el número de usuarios, personal bibliotecario, locales y equipamientos, colecciones, servicios, préstamos, presupuesto e inversiones en fondos bibliográficos y electrónicos.



**CRUE**

**REBIUN**

Red de Bibliotecas Universitarias



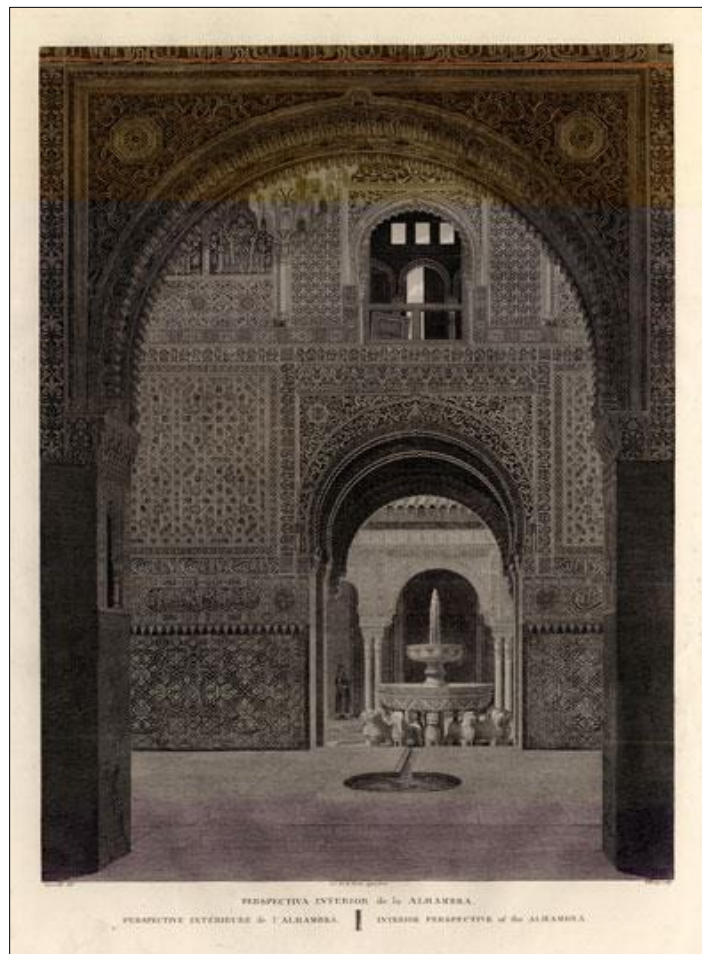
## Testimonios del legado andalusí

En la biblioteca de la E.T.S. de Arquitectura se presenta la exposición *“Testimonios del legado Andalusí”*, que puede visitarse en la 2ª planta de la biblioteca hasta el 12 de julio.

Para más información: [http://biblioteca.aq.upm.es/biblioteca\\_digital/RevivalAndalusi.html](http://biblioteca.aq.upm.es/biblioteca_digital/RevivalAndalusi.html)

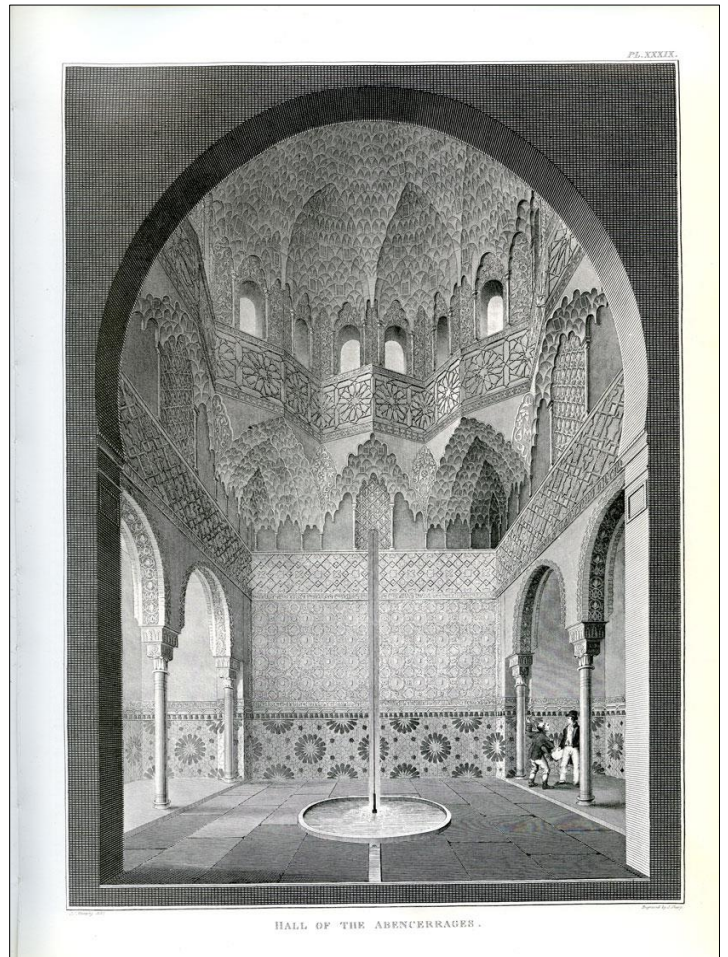
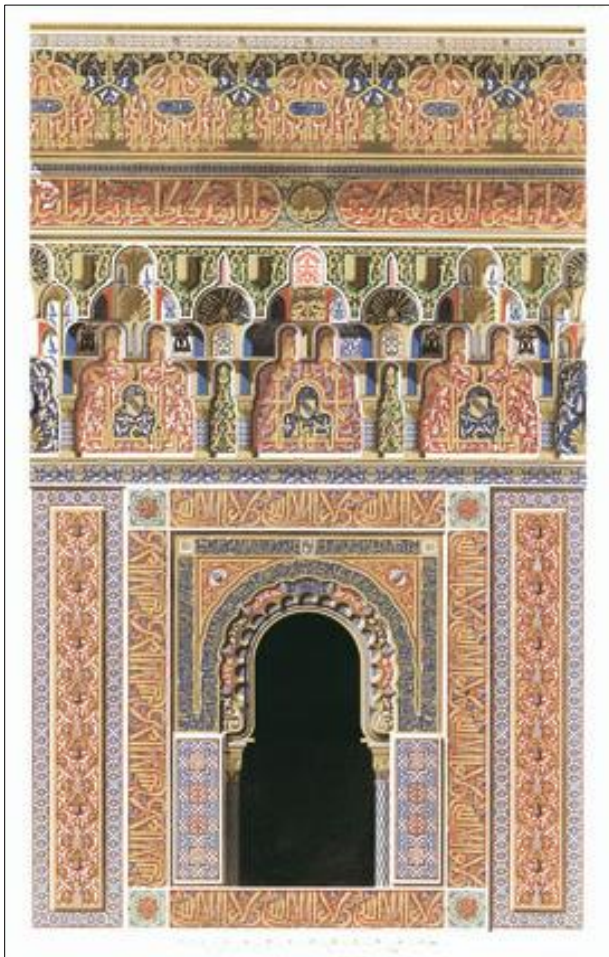
Los primeros trabajos de documentación gráfica de las antigüedades árabes de España son los dibujos que realizó el profesor de pintura y arquitectura Diego Sánchez Sarabia (1704-1779) de los palacios de la Alhambra de Granada y de quien conservamos en la colección de la Real Academia de Bellas Artes de San Fernando seis lienzos y cuarenta y tres dibujos.

En una tradición que procede de los métodos de enseñanza de la Real Academia de Bellas Artes, la Escuela Especial de Arquitectura de Madrid, desde el momento mismo de su creación en 1844, desarrolló una política de acrecentamiento de los materiales didácticos para el apoyo de sus clases mediante la realización de dibujos y vaciados de escayola de los monumentos españoles más representativos.



Entre las primeras iniciativas para el cumplimiento de estos objetivos hay que destacar la organización de una serie de viajes de estudios a partir del año 1849 para conocer y dibujar algunos de los mejores ejemplos de ese rico patrimonio edificado. Estas expediciones, dirigidas al principio por el profesor Antonio Zabaleta, que sería director de la Escuela entre 1854 y 1855, y que contaron con una subvención oficial a partir de su segunda edición, fueron el inicio de un importante proyecto apoyado por el Gobierno mediante una Real Orden de 3 de julio de 1856, por la que se nombró una comisión con el cargo de perpetuar en una publicación gráfica y descriptiva la información sobre dicho patrimonio.

Así nació la colección **Monumentos Arquitectónicos de España**, un colosal proyecto bibliográfico, desgraciadamente inacabado, en el que se fueron describiendo de forma gráfica y textual, algunos de los monumentos más significativos de nuestro país, así como los objetos artísticos integrados en ellos a partir de 1860. El proyecto estuvo gestionado entre sus inicios y el año 1872 por la propia Escuela a través de una comisión que presidieron sucesivamente siete de sus directores.





# Cursos GATE

El Gabinete de Tele-Educación (GATE), del Vicerrectorado de Servicios Tecnológicos, oferta al personal de la UPM la realización de cursos relativos a las TIC educativas, a las funcionalidades de la plataforma de telenseñanza (Moodle), así como un nuevo curso de los servicios audiovisuales.

La oferta que se impartirá en el mes de **junio de 2019**

**Gestión de calificaciones en Moodle:** 11 de junio de 2019 (10:00-12:00 horas), Aula 2 del antiguo edificio de EUIT Forestal

**Revisión de originalidad en trabajos académicos (antiplagio):** 13 de junio de 2019 (10:00 - 12:00 horas), Aula 2 del antiguo edificio de EUIT Forestal

**Creación de videotutoriales con software libre (OBS):** 17 de junio de 2019 (10:00 - 13:00 horas), Aula AI-1, local E-S104 de la ETSI Aeronáutica y del Espacio.

**ViSH: plataforma para la creación y uso de recurso educativos abiertos:** 19 de junio de 2019 (10:00 - 12:00 horas), Aula 2 del antiguo edificio de EUIT Forestal.

**Introducción a los mundos virtuales y realidad virtual:** 18 de junio de 2019 (10:00 - 13:00 horas), Aula 2 del antiguo edificio de EUIT Forestal.

**Creación de videotutoriales con Camtasia (shareware) :** 20 de junio de 2019 (10:00 - 14:00 horas), Aula AI-1, local E-S104 de la ETSI Aeronáutica y del Espacio.

Toda la información detallada de los cursos en el período de enero a marzo del GATE se encuentra en su web. Si tienes alguna duda o deseas recabar más información puedes escribir a [secretaria.gate@upm.es](mailto:secretaria.gate@upm.es) o llamar a la extensión 70597.





## Ocupación de la Biblioteca en el mes de mayo

Estas fotos, muestran la ocupación diaria de la Biblioteca de la Escuela durante el pasado mes de mayo, tanto en el edificio de Montes como en el de Forestales.

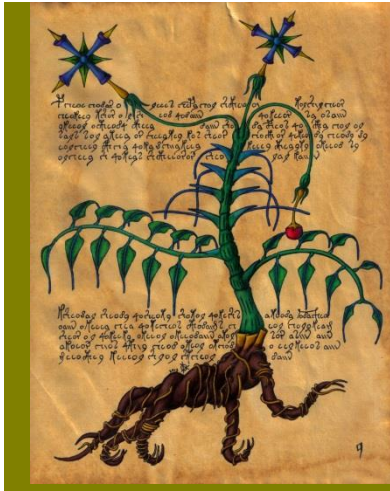




**Edificio de Montes**



**Edificio de Forestales**



# ¿Descifrado del Santo Grial de la criptografía histórica?

## El Código Voynich

Un académico consigue descifrar el código del texto más misterioso del mundo, el **Manuscrito Voynich**, que llevaba sin resolverse desde su descubrimiento en el siglo XIX. Este académico de la Universidad de Bristol ha logrado finalmente descifrar el código del "texto más misterioso del mundo", un reto para lingüistas y criptógrafos. En su artículo revisado por pares, "El lenguaje y el sistema de escritura de MS408 (explicado por Voynich)", publicado en la revista *Romance Studies*, Cheshire describe cómo descifró con éxito el código del manuscrito y, al mismo tiempo, reveló el único ejemplo conocido de lengua proto-romance.

Este enigmático texto anónimo del siglo XV ha desconcertado a historiadores y criptógrafos desde su descubrimiento en el siglo XIX. La sucesión de fracasos en su traducción había convertido al manuscrito en el Santo Grial de la criptografía histórica.



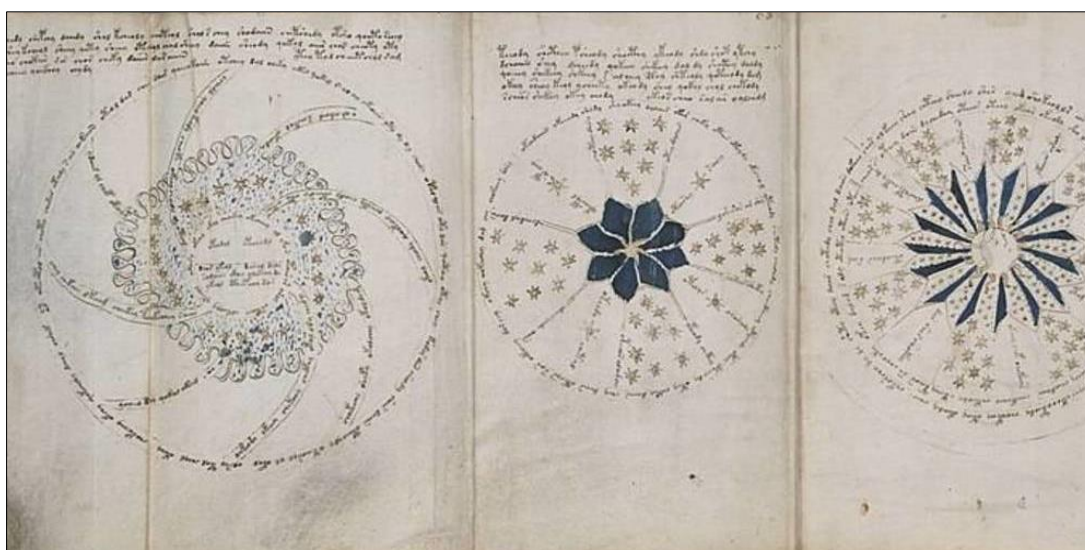
"Lo que revela es aún más sorprendente que los mitos y las fantasías que ha generado. Por ejemplo, el manuscrito fue compilado por monjas dominicas como una fuente de referencia para María de Castilla, reina de Aragón, tía abuela de Catalina de Aragón". Así, sostiene que "tampoco es exagerado decir que este trabajo representa uno de los desarrollos más importantes hasta la fecha en la lingüística romance", pues el manuscrito está escrito en proto-romance, ancestral de las lenguas romances de hoy en día como portugués, español, francés, italiano, rumano, catalán y gallego.

Cheshire explica en términos lingüísticos lo que hace que el manuscrito sea tan inusual: "Utiliza un lenguaje extinto. Su alfabeto es una combinación de símbolos desconocidos y más familiares. No incluye signos de puntuación dedicados, aunque algunas letras tienen variantes de símbolos para indicar puntuación o acentos fonéticos. Todas las letras están en minúsculas y hay dobles consonantes. Incluye diptongos, trivalentes, cuadrifongos e incluso quintifongos para la abreviatura de componentes fonéticos. También incluye algunas palabras y abreviaturas en latín"



El siguiente paso es utilizar este conocimiento para traducir todo el manuscrito y compilar un léxico, que Cheshire reconoce que llevará tiempo y financiación, ya que consta de más de 200 páginas. "Ahora que el lenguaje y el sistema de escritura han sido explicados, las páginas del manuscrito han sido abiertas para que los académicos puedan explorar y revelar, por primera vez, su verdadero contenido lingüístico e informativo"

No obstante, algunos se muestran escépticos con el supuesto logro. La doctora Kate Wiles, experta en Historia Medieval, lingüista y editora de 'History Today' dice que estas 'nuevas teorías' sobre el manuscrito surgen cada cierto tiempo. "Por lo menos cada seis meses, ha habido dos en el último año. Cheshire está abogando por un lenguaje compuesto de palabras extraídas de muchos lugares y periodos, juntos no crean algo verdaderamente convincente como para pensar en un lenguaje viable. Una de las razones por las que el **manuscrito de Voynich** es tan atractivo es debido a todos sus jeroglíficos, no puedes tener a una única persona que diga que lo ha descifrado, debe ser un consenso general por parte de todos los académicos".



(Información publicada en las ediciones digitales de El País y El Mundo)



**HORARIO  
EXTRAORDINARIO**

# Horario de junio y julio bibliotecas UPM

JUNIO 2019						
L	M	X	J	V	S	D
			*Los días 1 y 2 de junio la Biblioteca de la ETSI Agronómica permanecerá abierta 24 h.		1 BIB AER 9-21:30 H BIB AGR abierta 24 H BIB C.SUR 9-21:30 H BIB IND 9-21:30 H BIB INF 9-21:30 H BIB TEL 9-21 H	2 BIB AER 9-21:30 H BIB AGR hasta las 23:59 H BIB C.SUR 9-21:30 H BIB IND 9-21:30 H BIB INF 9-21:30 H BIB TEL 9-21 H
3 ABIERTAS TODAS LAS BIBLIOTECAS	4 ABIERTAS TODAS LAS BIBLIOTECAS	5 ABIERTAS TODAS LAS BIBLIOTECAS	6 ABIERTAS TODAS LAS BIBLIOTECAS	7 ABIERTAS TODAS LAS BIBLIOTECAS	8 BIB AER 9-21:30 H BIB AGR 9-21:30 H BIB C.SUR 9-21:30 H BIB IND 9-21:30 H BIB INF 9-21:30 H BIB TEL 9-21 H	9 BIB AER 9-21:30 H BIB AGR 9-21:30 H BIB C.SUR 9-21:30 H BIB IND 9-21:30 H BIB INF 9-21:30 H BIB TEL 9-21 H
10 ABIERTAS TODAS LAS BIBLIOTECAS	11 ABIERTAS TODAS LAS BIBLIOTECAS	12 ABIERTAS TODAS LAS BIBLIOTECAS	13 ABIERTAS TODAS LAS BIBLIOTECAS	14 ABIERTAS TODAS LAS BIBLIOTECAS	15 BIB AER 9-21:30 H BIB AGR 9-21:30 H BIB C.SUR 9-21:30 H BIB IND 9-21:30 H BIB INF 9-21:30 H BIB TEL 9-21 H	16 BIB AER 9-21:30 H BIB AGR 9-21:30 H BIB C.SUR 9-21:30 H BIB IND 9-21:30 H BIB INF 9-21:30 H BIB TEL 9-21 H
17 ABIERTAS TODAS LAS BIBLIOTECAS	18 ABIERTAS TODAS LAS BIBLIOTECAS	19 ABIERTAS TODAS LAS BIBLIOTECAS	20 ABIERTAS TODAS LAS BIBLIOTECAS	21 ABIERTAS TODAS LAS BIBLIOTECAS	22 BIB AER 9-21:30 H BIB AGR 9-21:30 H BIB C.SUR 9-21:30 H BIB IND 9-21:30 H BIB INF 9-21:30 H BIB TEL 9-21 H	23 BIB AER 9-21:30 H BIB AGR 9-21:30 H BIB C.SUR 9-21:30 H BIB IND 9-21:30 H BIB INF 9-21:30 H BIB TEL 9-21 H
24 ABIERTAS TODAS LAS BIBLIOTECAS	25 ABIERTAS TODAS LAS BIBLIOTECAS	26 ABIERTAS TODAS LAS BIBLIOTECAS	27 ABIERTAS TODAS LAS BIBLIOTECAS	28 ABIERTAS TODAS LAS BIBLIOTECAS	29 BIB AER 9-21:30 H BIB AGR 9-21:30 H BIB C.SUR 9-21:30 H BIB IND 9-21:30 H BIB INF 9-21:30 H BIB TEL 9-21 H	30 BIB AER 9-21:30 H BIB AGR 9-21:30 H BIB C.SUR 9-21:30 H BIB IND 9-21:30 H BIB INF 9-21:30 H BIB TEL 9-21 H

JULIO 2019						
L	M	X	J	V	S	D
1 ABIERTAS TODAS LAS BIBLIOTECAS	2 ABIERTAS TODAS LAS BIBLIOTECAS	3 ABIERTAS TODAS LAS BIBLIOTECAS	4 ABIERTAS TODAS LAS BIBLIOTECAS	5 ABIERTAS TODAS LAS BIBLIOTECAS	6 BIB AER 9-21:30 H BIB AGR 9-21:30 H BIB C.SUR 9-21:30 H BIB IND 9-21:30 H BIB INF 9-21:30 H BIB TEL 9-21 H	7 BIB AER 9-21:30 H BIB AGR 9-21:30 H BIB C.SUR 9-21:30 H BIB IND 9-21:30 H BIB INF 9-21:30 H BIB TEL 9-21 H
8 ABIERTAS TODAS LAS BIBLIOTECAS	9 ABIERTAS TODAS LAS BIBLIOTECAS	10 ABIERTAS TODAS LAS BIBLIOTECAS	11 ABIERTAS TODAS LAS BIBLIOTECAS	12 ABIERTAS TODAS LAS BIBLIOTECAS	13 BIB TEL 9-21 H	14 BIB TEL 9-21 H
15 ABIERTAS TODAS LAS BIBLIOTECAS	16 ABIERTAS TODAS LAS BIBLIOTECAS	17 ABIERTAS TODAS LAS BIBLIOTECAS	18 ABIERTAS TODAS LAS BIBLIOTECAS	19 ABIERTAS TODAS LAS BIBLIOTECAS	20 BIB TEL 9-21 H	21 BIB TEL 9-21 H
22 ABIERTAS TODAS LAS BIBLIOTECAS	23 ABIERTAS TODAS LAS BIBLIOTECAS	24 ABIERTAS TODAS LAS BIBLIOTECAS	25 ABIERTAS TODAS LAS BIBLIOTECAS	26 ABIERTAS TODAS LAS BIBLIOTECAS	27 BIB TEL 9-21 H	28 BIB TEL 9-21 H
29 ABIERTAS TODAS LAS BIBLIOTECAS	30 ABIERTAS TODAS LAS BIBLIOTECAS					